

T.C.  
TUZLA KAYMAKAMLIĐI  
SENİYE HÜSEYİN ÖZALP ANAOKULU MÜDÜRLÜĐÜ



2024-2028  
STRATEJİK PLANI



“Millî kararlılık ve bilincin değerli eseri olan aziz cumhuriyetin, bugünkü ve yarınki kuşağın demir ellerinde her an yükseleceğine ve yaşayacağına güvenim tamdır.”

*K. Atatürk*

## Okul Bilgileri

<b>İli:</b> İstanbul		<b>İlçesi:</b> Tuzla	
<b>Adres:</b>	Postane Mahallesi, Turuncu Sokak, No 5 Tuzla / İstanbul	<b>Coğrafi Konum</b>	40°49'15.7"N 29°17'52.0"E
<b>Telefon Numarası:</b>	0216 446 48 90	<b>Faks Numarası:</b>	(216) 446 4891
<b>e- Posta Adresi:</b>	seniyehuseyinozal@gmail.com	<b>Web Sayfası Adresi:</b>	<a href="https://seniyehuseyinozalp.meb.k12.tr">https://seniyehuseyinozalp.meb.k12.tr</a>
<b>Kurum Kodu:</b>	749783	<b>Öğretim Şekli:</b>	İkili Eğitim

# SUNUŐ

Günümüz dünyasında hızla deęişen küresel dinamikler ve bilimsel-teknolojik ilerlemeler, eğitim kurumlarını da belirli bir esneklik ve yenilikçilik gerektiren bir sürece sürüklemektedir. Bu dönemde, karar alma mekanizmalarını güçlendirmek ve stratejik yaklaşımlar geliştirmek, kurumumuzun uzun vadeli başarısını sağlamak için hayati önem taşımaktadır.

Bizler, eğitimde kaliteyi ve etkinliği artırmayı hedefleyen bir ekip olarak, stratejik planlama sürecinde tüm paydaşlarımızın katılımını esas almış bulunmaktayız. Bu süreçte, öğrencilerimizin, velilerimizin, öğretmenlerimizin ve yöneticilerimizin değerli görüşleri doğrultusunda ortaya koyduğumuz hedefler, 2024-2028 dönemini kapsayan Stratejik Planımızı oluşturdu.

Stratejik planımızın temel amacı, kurumumuzun mevcut durumunu analiz ederek, belirlenmiş hedeflere ulaşmak için gerekli adımları belirlemek ve kaynaklarımızı etkin bir şekilde kullanmaktır. Bu doğrultuda, bilimsel ve teknolojik gelişmelerden en iyi şekilde yararlanarak kurumsal kapasitemizi artırmayı ve eğitimde sürekli bir gelişimi sağlamayı amaçlıyoruz.

Müdüründen en alt kademedeki çalışanına kadar tüm personelimizle birlikte, Stratejik Planımızda belirlenen hedeflere ulaşmak için kararlılıkla çalışacağız. Tüm eğitim paydaşlarımızın memnuniyetini artırmak ve kurumumuzu başarıya taşımak için bir aradayız.

Son olarak, bu stratejik planın hazırlanmasında emeęi geçen herkese teşekkür etmek istiyoruz. Hazırlık sürecinde gösterdiğiniz özveri ve katkılar, planın başarılı bir şekilde uygulanması için büyük bir motivasyon kaynaęı olmuştur.

Yakın gelecekte, belirlediğimiz hedeflere ulaşmak ve daha da ileriye gitmek adına birlikte çalışacağımızı bilmenizi isteriz.

İlkay PARLAK  
Okul Müdürü

## İçindekiler

1.GİRİŞ VE STRATEJİK PLANLAMA HAZIRLIK SÜRECİ .....	5
1.1.Strateji Geliştirme Kurulu ve Stratejik Plan Ekibi .....	5
1.2.Planlama Süreci .....	5
2. DURUM ANALİZİ .....	6
2.2. Mevzuat Analizi .....	6
2.3. Üst Politika Belgelerinin Analizi.....	8
2.4. Faaliyet Alanları ile Ürün ve Hizmetlerin Belirlenmesi.....	8
2.5. Paydaş Analizi .....	9
2.7. Kuruluş İçi Analiz .....	14
2.7.1. Teşkilat Yapısı .....	14
2.7.2.İnsan Kaynakları.....	15
2.7.3.Teknolojik Düzey .....	16
2.7.4.Mali Kaynaklar .....	16
2.7.5.İstatistiki Veriler.....	17
2.8. Dış Çevre Analizi (Politik, Ekonomik, Sosyal, Teknolojik, Yasal ve Çevresel Çevre Analizi -PESTLE) .....	18
2.9. Güçlü ve Zayıf Yönler ile Fırsatlar ve Tehditler (GZFT) Analizi.....	19
3. GELECEĞE BAKIŞ.....	22
3.2.Vizyon.....	22
3.3.Temel Değerler.....	22
4. AMAÇ, HEDEF VE STRATEJİLERİN BELİRLENMESİ.....	23
4.1. Amaçlar, Hedefler, Performans Göstergeleri, Stratejilerin Belirlenmesi.....	23
4.5. Maliyetlendirme .....	26
Tablo 7: 2024-2028 Stratejik Planı Tahmini Maliyetlendirme Tablosu.....	26
5. İZLEME VE DEĞERLENDİRME .....	26
Tablo/Şekil/Grafikler/Ekler.....	27

# 1.GİRİŞ VE STRATEJİK PLANLAMA HAZIRLIK SÜRECİ

## 1.1.Strateji Geliştirme Kurulu ve Stratejik Plan Ekibi

Tablo 1. Strateji Geliştirme Kurulu ve Stratejik Plan Ekibi

Strateji Geliştirme Kurulu Bilgileri		Stratejik Plan Ekibi Bilgileri	
Adı Soyadı	Ünvanı	Adı Soyadı	Ünvanı
İlkay PARLAK	Okul Müdürü	Berna ŞIKOĞLU	Müdür Yardımcısı
Tuğba SELÇUK ÖZDEMİR	Müdür Yardımcısı	Gizem BİRSÖZ BAYDI	Öğretmen
Gizem BİRSÖZ BAYDI	Öğretmen	Tuğba ÖZDEMİR	Öğretmen
Tuğba ÖZDEMİR	Öğretmen	Burcu OĞRAŞ	Rehber Öğretmen
Birsen DİNCER	Öğretmen	Nilay KARACA PARLAK	Okul Aile Birliği Başkanı
Nilay KARACA PARLAK	Okul Aile Birliği Başkanı		

## 1.2.Planlama Süreci

Stratejik Planlamaya İlişkin Usul ve Esaslar Hakkında Yönetmelik gereği hazırlanan 2022/21 Sayılı Genelge ile 2024-2028 stratejik plan çalışmaları başlatılmıştır.

2024-2028 dönemi stratejik plan hazırlanma süreci Strateji Geliştirme Kurulu ve Stratejik Plan Ekibinin oluşturulması ile başlamıştır. Ekip tarafından oluşturulan çalışma takvimi kapsamında ilk aşamada durum analizi çalışmaları yapılmış ve durum analizi aşamasında, paydaşlarımızın plan sürecine aktif katılımını sağlamak üzere paydaş anketi, toplantı ve görüşmeler yapılmıştır. Durum analizinin ardından geleceğe yönelim bölümüne geçilerek okulumuzun/kurumumuzun amaç, hedef, gösterge ve stratejileri belirlenmiştir.

Stratejik planlama sürecinde mevcut durumun tespiti, paydaşların beklenti ve memnuniyetlerinin belirlenmesi, gelişmelerin ölçülmesi, performansın değerlendirmesi gibi amaçlara hizmet edecek veriler; iç ve dış paydaş görüşmeleri ve kurum içi iki toplantı yapılarak elde edilmiştir.

## **2. DURUM ANALİZİ**

### **2.1. Kurumsal Tarihçe**

Okulumuz Semiha ERKAN adlı bağışçı tarafından yaptırılmıştır. Okulumuzun adı bağışçımızın anne ve babasının adı ve soyadından gelmektedir. İlk olarak 19 Kasım 2012 yılında eğitim ve öğretime 80 öğrenci ile açılmıştır. 18/11/2014 tarihinde Tuzla Kaymakamlığı, Tuzla İlçe Milli Eğitim Müdürlüğü ve Tuzla Belediyesi arasında iş birliği protokolü yapılmıştır. Bu protokol çerçevesinde okulöncesi eğitim çağındaki dezavantajlı çocuklara ve çalışmayan annelere yönelik Anne Çocuk Eğitim Merkezi şubelerinde verilen ücretsiz eğitim, sosyal hizmet ve sosyal entegrasyon programları dahilinde 2018 – 2019 Eğitim Öğretim yılında 11 şube ve 576 öğrenci eklenerek 22 şube 773 öğrenciye ulaşmıştır. 2023-2024 Eğitim Öğretim yılı itibarıyla Anne Çocuk Eğitim Merkezi okulumuz bünyesinden alınarak Tuzla Halk Eğitim Merkezi bünyesine dahil edilmiştir, 10 şube 202 öğrenci ile eğitime devam etmektedir. Okulumuz ikili eğitim veren ve çocuk kulübü olan bir okul öncesi eğitimi kurumudur.

### **2.2. Mevzuat Analizi**

Müdürlüğümüz, Millî Eğitim Bakanlığı adına üstlendiği sorumluluğunu Kanun, Kanun Hükmünde Kararname, Yönetmelik, Yönerge, Genelge ve Emirler ile Millî Eğitim Temel İlkeleri çerçevesinde yerine getirir. Müdürlüğümüzün kendisine bağlı birimleri izleme, değerlendirme ve geliştirme gibi sorumlulukları Millî Eğitim Bakanlığı Okul Öncesi Eğitim ve İlköğretim Kurumları Yönetmeliği'nde tanımlanmıştır. Müdürlüğümüzün görev, yetki ve sorumluluklarını düzenleyen çok sayıda kanun ve yönetmelik bulunmaktadır.

**Tablo 2. Faaliyetlerin Esas Alındığı Bazı Kanunlar**

KANUN			
Tarih	Sayı	No	Adı
23/07/1965	12056	657	Devlet Memurları Kanunu
24/10/2003	25269	4982	Bilgi Edinme Hakkı Kanunu
24/06/1973	14574	1739	Milli Eğitim Temel Kanunu
12/05/1992	21226	3797	Milli Eğitim Bakanlığının Teşkilat ve Görevleri Hakkında Kanun
24/12/2003	25326	5018	Kamu Mali Yönetimi ve Kontrol Kanunu
12/01/1961	10705	222	İlköğretim ve Eğitim Kanunu
19/06/1986	19139	3308	Mesleki Eğitim Kanunu

**Tablo 3. Faaliyet Alanlarıyla İlgili Bazı Yönetmelikler**

YÖNETMELİK		
Yayımlandığı Resmi Gazete/Tebliğler Dergisi		Adı
Tarih	Sayı	
17/04/2015	29329	Milli Eğitim Bakanlığı Öğretmen Atama ve Yer Değiştirme Yönetmeliği
27/06/1983	18090	Aday Memurların Yetiştirilmesine Dair Genel Yönetmelik
27/10/1971	13999	Devlet Binaları İşletme, Bakım, Onarım Yönetmeliği
26/07/2014	29072	Milli Eğitim Bakanlığı Okul Öncesi Eğitim ve İlköğretim Kurumları Yönetmeliği
09/02/2012	28199	Milli Eğitim Bakanlığı Okul Aile Birliği Yönetmeliği
28/08/2007	26627	Okul Servis Araçları Yönetmeliği
01/10/1981	17475	Ulusal Bayramlarda Yapılacak Törenler Yönetmeliği
03/06/1991	20890	Disiplin Amirleri Yönetmeliği

**Tablo 4. Faaliyet Alanlarıyla İlgili Bazı Yönergeler**

YÖNERGE		
Yayın		Adı
Tarih	Sayı	
16/01/2013	34932	Milli Eğitim Bakanlığı İzin Yönergesi
26/08/2014	3557646	Milli Eğitim Bakanlığı Okul Öncesi ve İlköğretim Kurumları Yönergesi
25/12/2014	6928377	Okul Öncesi Eğitim ve İlköğretim Kurumları Standartları Uygulama Yönergesi



### **2.3. Üst Politika Belgelerinin Analizi**

Üst politika belgeleri;

- 12. Kalkınma Planı
- Cumhurbaşkanlığı Programı,
- Orta Vadeli Program,
- Cumhurbaşkanlığı Yıllık Programı,
- Millî Eğitim Bakanlığı Stratejik Planı,
- İl Millî Eğitim Müdürlüğü Stratejik Planı,
- İlçe Millî Eğitim Müdürlüğü Stratejik Planı ile

Okul/kurumu ilgilendiren ulusal, bölgesel ve sektörel strateji eylem planlarını ifade eder. Kurumun faaliyet alanları ile Kalkınma Planı, diğer plan ve programlarda yer alan amaç, ilke ve politikalar arasındaki uyuma bakılır.

MEB, il millî eğitim müdürlüğü ve ilçe millî eğitim müdürlüğü stratejik planları incelenir. Ayrıca; yerel yönetim düzenlemeleri de dış çevrenin incelenmesi aşamasında göz önünde bulundurulması gereken bir unsurdur.

Üst politika belgeleri ile stratejik plan ilişkisini gösteren tabloya stratejik planda yer verilir. Bu çerçevede Tablo 2’de yer alan şablon kullanılır. İlgili tablo, amaç ve hedeflere temel teşkil edecek “tespitler ve ihtiyaçlar”ın belirlenmesinde göz önünde bulundurulur.

### **2.4. Faaliyet Alanları ile Ürün ve Hizmetlerin Belirlenmesi**

2024–2028 Stratejik Plan hazırlık sürecinde Müdürlüğümüz faaliyet alanları ve hizmetlerinin belirlenmesine yönelik çalışmalar yapılmıştır. Bu kapsamda yasal yükümlülükler, standart dosya planı, üst politika belgeleri, uygulanan eğitim programı ve kamu hizmet envanteri incelenerek Müdürlüğümüz hizmetleri tespit edilmiştir. Eğitim ve öğretim, bilimsel, kültürel, sanatsal ve sportif faaliyetler, ölçme ve değerlendirme, insan kaynakları yönetimi, araştırma, geliştirme, projeler, yönetim ve denetim, fiziki ve teknolojik altyapı olmak üzere başlıca faaliyet alanları belirlenmiştir.

Tablo 5. Faaliyet Alanı-Ürün Hizmet Tablosu

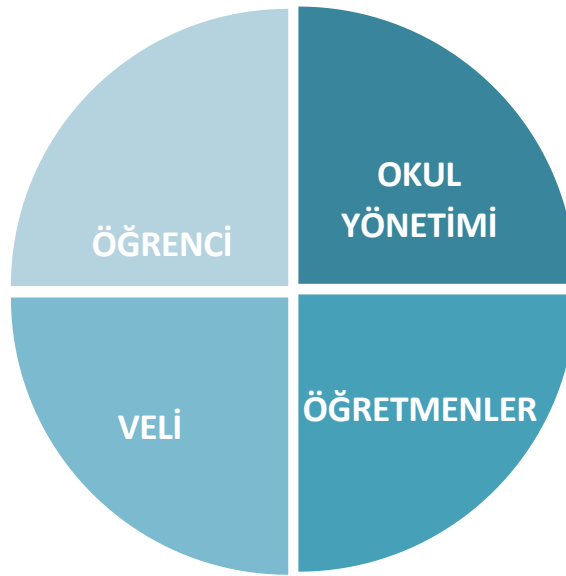
Faaliyet Alanı	Ürün/Hizmetler
Eğitim Öğretim Faaliyetleri	Öğrenci İşleri Kayıt-Nakil İşleri Devam-Devamsızlık Öğrenci Gelişim Raporu Ve Katılım Belgesi Düzenleme İşleri Staj Çalışmaları Çocuk Kulübü Çalışmaları Eğitim Programının Hazırlanmasını Uygulanmasını Sağlamak
Rehberlik Faaliyetleri	Öğrencilere Rehberlik Yapmak Velilere Rehberlik Etmek Rehberlik Faaliyetlerini Yürütmek
Sosyal Faaliyetler	Alan Gezileri Gezi Gözlem Tiyatro Atölye çalışmaları
İnsan Kaynakları Faaliyetleri (Mesleki Gelişim Faaliyetleri, Personel Etkinlikleri...)	Derece Terfi İşlemleri İzin İşlemleri Özlük Hakları
Okul Aile Birliği Faaliyetleri	Okulun ihtiyacı olan mal ve hizmet alımlarını yapmak
Ölçme Değerlendirme Faaliyetleri	Portfolyo hazırlığı ve sunumu
Öğrenme Ortamlarına Yönelik Faaliyetler	Okul fiziki şartlarının iyileştirilmesi sınıf materyallerinin temini

## 2.5. Paydaş Analizi

Katılımcılık stratejik planlamanın temel unsurlarından biridir. Kuruluşun etkileşim içinde olduğu tarafların görüşlerinin dikkate alınması stratejik planın sahiplenilmesini sağlayarak uygulama şansını artıracaktır. Diğer yandan, kamu hizmetlerinin yararlanıcı ihtiyaçları doğrultusunda şekillendirilebilmesi için yararlanıcıların taleplerinin bilinmesi gerekir. Bu nedenle durum analizi kapsamında paydaş analizinin yapılması önem arz etmektedir. Bu kapsamda Stratejik Planlama ekibi olarak planımızın hazırlanması aşamasında katılımcı bir yapı oluşturmak için iletişim ve etkileşim içinde bulunan kurum ve kuruluşların görüşlerinin dikkate alınması ve plana dahil edilmesi gerekli görülmüş ve bu amaçla paydaş

analizi çalışması yapılmıştır. Stratejik Planlama sürecinde katılımcılığa önem veren kurumumuz tüm paydaşların görüş, talep, öneri ve desteklerinin stratejik planlama sürecine dâhil edilmesini hedeflemiştir. Bu kapsamda Seniye Hüseyin Özalp Anaokulu, faaliyetleriyle ilgili sunulan hizmetlere ilişkin memnuniyetlerin saptanması, kuruma ilişkin beklentiler, kuruma ilişkin durum tespiti, kurumsal iş birliği ve eşgüdüm, GZFT, önerilerin tespiti vb. konular hakkında Stratejik Planlama Ekibi ile toplantılar düzenlenmiş ve kurumumuzun temel paydaşları olan öğrenci, veli ve öğretmenlerin görüş ve önerilerini almak üzere görüşme ve anket yöntemi uygulanmıştır.

**Şekil 1. Okul Temel Paydaşları**



**Tablo 6. Öğretmen Memnuniyet Anketi**

VELİ MEMNUNİYET ANKETİ		
SIRA NO	GÖSTERGELER	SONUÇ %
	Okul:	
1	Güvenilirdir.	%98
2	Hizmet odaklıdır.	%88
3	Problemlere çözüm odaklıdır.	%83
4	Yenilikçidir.	%86
5	Kaliteli hizmet sunar.	%83
6	Kurum hizmet sağlanan kişilerin (öğretmen, öğrenci, veli vb.) memnuniyetini esas alır.	%85
7	Şeffaftır.	%89
8	Erişilebilirdir.	%98
9	Kurum, toplumun her kesiminden kişilere açıktır ve hizmette fırsat eşitliği sağlanmaktadır	%91

10	Adildir.	%86
11	Tarafsızdır.	%85
12	Farklı görüşlere açıktır.	%84
13	Görev alanında yetkindir.	%84
14	Kurum, ürettiği projelerle paydaşlarının genel memnuniyet düzeyine katkı sağlamaktadır.	%87
15	Okul sağlığı hizmetlerinden	%84
16	Okul güvenliğine yönelik tedbirlerden	%92
17	Öğrenci devamsızlığının azaltılmasına yönelik faaliyetlerden	%70
18	Öğretmenlerin iletişim becerisinden	%93
19	Okul aile iş birliği geliştirilmesine yönelik faaliyetlerden	%72
20	Özel gereksinimli öğrencilerin ihtiyacına yönelik sunulan eğitim hizmetlerinden	%33
21	Okullardaki Psikolojik Danışmanlık ve Rehberlik hizmetlerinden	%69
22	Okul ve kurumların fiziksel imkânlarının yeterliliğinden	%72
23	Ders dışı etkinliklerden (sosyal-sanatsal-sportif)	%81
24	Okullarda yürütülmekte olan projelerden (il ve ilçe MEM yerel projeleri, okul projeleri)	%74
25	Okul yöneticilerinin iletişim becerisinden	%82
26	Okulların fiziki donatımından	%78
27	Eğitim binalarının tasarımından	%76
28	Okul binalarında yapılan bakım, onarım ve güçlendirme çalışmalarından	%74
29	Yardımcı kaynak ve destek materyali hizmetlerinden	%72
30	Kademeler arası geçiş sisteminden (Merkezi sınav ve yerleştirme)	%
31	Okulların teknolojik alt yapı ve donanım imkânlarının geliştirilmesinden (etkileşimli tahta, internet erişimi, bilişim teknolojileri sınıfı, 3D yazıcılar vb)	%62
32	EBA'nın (Eğitim Bilişim Ağı) niteliğinden	%49
33	Özel öğretim kurumlarının niteliğinden (özel okullar ve kurslar)	%41
34	Özel öğretim kurumlarının fiziki yeterliliğinden	%39
35	Yabancı uyruklu bireylerin okullaşma ve uyum faaliyetlerinden	%32
36	Toplumun ihtiyacı olan ürün ve hizmetlerin Mesleki ve Teknik Anadolu Liseleri tarafından üretilmesinden	%41
37	Mesleki eğitim kurumlarının (mesleki ve teknik liseler vb.) sektörle iş birliğinden	%42
38	Eğitim öğretimle ilgili basın ve halkla ilişkiler faaliyetlerinden (bilgilendirme, duyuru, tanıtım vb)	%65
39	Hayat Boyu Öğrenme faaliyetlerinin yeterliliğinden	%63
GENEL DEĞERLENDİRME		%73

Tablo 7. Öğretmen Memnuniyet Anketi

ÖĞRETMEN MEMNUNİYET ANKETİ		
SIRA NO	GÖSTERGELER	Sonuç %
	OKUL	
1	Güvenilirdir.	%90
2	Hizmet odaklıdır.	%90
3	Problemlere çözüm odaklıdır.	%90
4	Yenilikçidir.	%90
5	Kaliteli hizmet sunar.	%80
6	Kurum hizmet sağlanan kişilerin (öğretmen, öğrenci, veli vb.) memnuniyetini esas alır.	%80
7	Şeffaftır.	%90
7	Erişilebilirdir.	%90
8	Kurumun fiziki yapısı ve hizmet sunma biçimi çalışma koşullarına uygundur.	%40
9	Kurum, toplumun her kesiminden kurum/kuruluş/kişilere açıktır ve hizmette fırsat eşitliği sağlanmaktadır.	%100
10	Adildir.	%80
11	Tarafsızdır.	%80
12	Farklı görüşlere açıktır.	%90
13	Görev alanında yetkindir.	%90
14	Müdürlüğümüz yürürlükteki stratejik plan doğrultusunda yönetilmektedir.	%90
15	Kurum, ürettiği projelerle paydaşlarının genel memnuniyet düzeyine katkı sağlamaktadır.	%90
	Kurumunuzun:	%
16	Fiziksel imkânları	%40
17	Temizlik hizmetleri	%70
18	Teknolojik imkânları	%80
19	Bakım, onarım ve diğer teknik donanımı	%80
20	Çevre düzenlemesi	%80
21	Sosyal faaliyetleri desteklemesi	%80
22	Kurum kültürü	%70
23	Öğrenci başarısını artırmaya yönelik faaliyetleri	%90
24	Etik değerlere bağlılığı	%78
25	Sunulan hizmetleri sağlamaya yönelik personel (yönetici, öğretmen, memur, yardımcı personel) sayısı	%80
26	Görev yaptığım kurumda çalışıyor olmaktan mutluyum.	%70
27	Çalıştığım kurumda çalışma arkadaşlarım ekip çalışmasına yatkındır.	%80

28	Çalıştığım kurumda yöneticiler ile çalışanlar arasında iyi bir uyum vardır.	%90
29	Çalıştığım kurumda bağlı bulunduğum yöneticinin yönetim becerisi yeterli düzeydedir.	%70
30	Çalıştığım kurumda işimle ilgili yaptığım öneriler yeterli ölçüde dikkate alınır.	%90
31	Çalıştığım kurumda ödül sisteminin etkin işlediğini düşünüyorum.	%70
32	Çalıştığım kurumun kendimi geliştirmem için bana yardımcı olduğunu düşünüyorum.	%70
33	Çalıştığım kurumda çalışmalarım sonucunda takdir edildiğimi hissedirim.	%70
34	Çalıştığım kurumda kararlar veriye dayalı olarak alınır.	%80
35	Çalıştığım kurumun problemlerini kendi problemlerim gibi görüyorum.	%90
36	Okul sağlığı hizmetlerinden	%80
37	Okul güvenliğine yönelik tedbirlerden	%80
38	Öğrenci devamsızlığının azaltılmasına yönelik faaliyetlerden	%90
39	Öğretmenlerin mesleki yeterliliklerinden	%100
40	Kademeler arası geçiş sisteminden (sınav ve yerleştirme)	%70
41	Okul aile iş birliği geliştirilmesine yönelik faaliyetlerden	%80
42	Özel gereksinimli öğrencilerin ihtiyacına yönelik sunulan eğitim hizmetlerinden	%80
43	Psikolojik Danışmanlık ve Rehberlik hizmetlerinden	%100
44	Okul ve kurumların fiziksel imkânlarının yeterliliğinden	%50
45	Ders dışı etkinliklerden (sosyal-sanatsal-sportif)	%80
46	Okul yöneticilerinin mesleki yeterliliklerinden	%90
47	Eğitim binalarının tasarımından	%50
48	Yardımcı kaynak ve destek materyallerinin niteliğinden	%80
49	Eğitim binalarında yapılan bakım, onarım ve güçlendirme çalışmalarından	%80
50	Sosyal tesis ve işletme hizmetlerinden (öğretmen evleri, uygulama otelleri vb.)	%60
51	Mesleki eğitim kurumlarının (mesleki ve teknik liseler vb.) sektörle iş birliğinden	%80
52	Hayat Boyu Öğrenme faaliyetlerinin yeterliliğinden	%90
GENEL DEĞERLENDİRME		%80

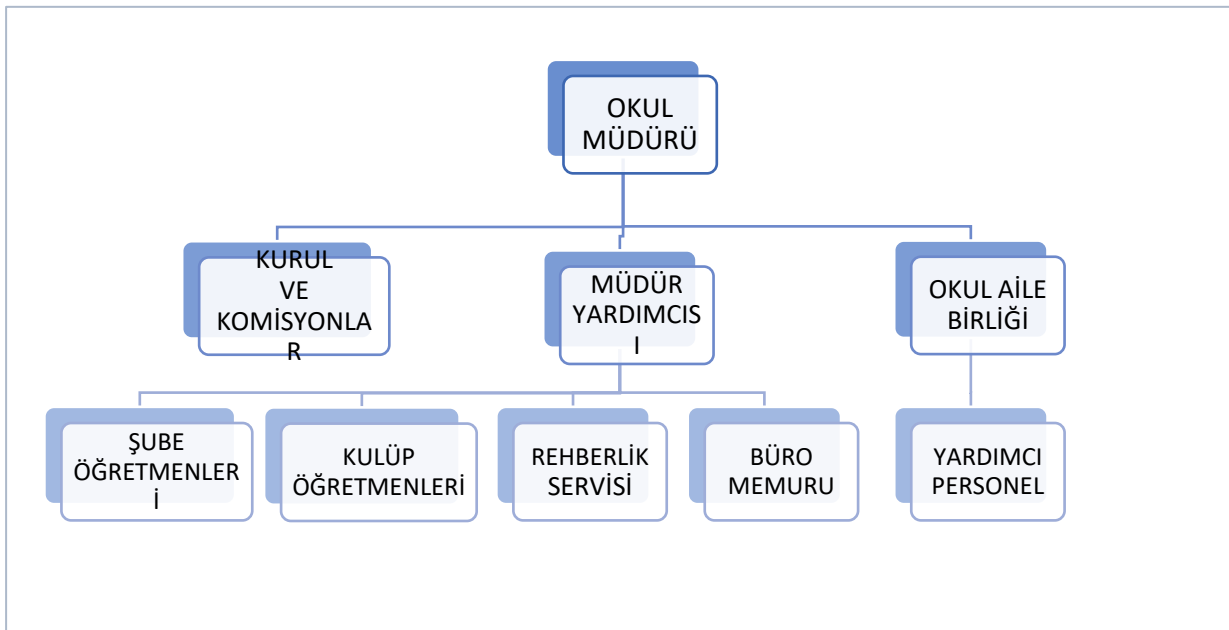
Tablo 8. Paydaş Analizi

PAYDAŞLAR	İÇ PAYDAŞLAR	DIŞ PAYDAŞLAR	YARARLANICI		
	Çalışanlar, Birimler	Temel Ortak	Stratejik Ortak	Tedarikçi	Müşteri, Hedef Kitle
Millî Eğitim Bakanlığı	✓				
Valilik		✓			
Millî Eğitim Müdürlüğü Çalışanları		✓			
İlçe Millî Eğitim Müdürlükleri		✓			
Okullar ve Bağlı Kurumlar		✓			
Öğretmenler ve Diğer Çalışanlar	✓				
Öğrenciler ve Veliler	✓		✓		✓
Okul Aile Birliği	✓			✓	
Üniversite		✓			
Belediyeler		✓			
Güvenlik Güçleri (Emniyet, Jandarma)		✓			
Sosyal Hizmetler Müdürlüğü		✓			
Muhtarlık		✓		✓	
Sivil Toplum Kuruluşları		✓			

## 2.7. Kuruluş İçi Analiz

### 2.7.1. Teşkilat Yapısı

Şekil 2. Okul Teşkilat Şeması



## 2.7.2. İnsan Kaynakları

**Tablo 9. Çalışanların Görev Dağılımı**

Çalışanın Ünvanı	Görevleri
Okul /Kurum Müdürü	Okulun tüm faaliyetlerini yönetmek.
Müdür Yardımcısı	Okul yönetimine destek olmak ve okul müdürünce verilen görevleri yerine getirmek.
Okul Aile Birliği	Okul ile veliler arasında sağlıklı iletişim ve iş birliğini sağlamak
Kurul ve Komisyonlar	Kendi görev sahaları ile ilgili olarak belirlenen işleri ilgili mevzuat çerçevesinde yaparlar
Öğretmenler	Eğitim programı doğrultusunda ders planı yapmak ve uygulamak, öğrencilerin öğrenme sürecini desteklemek.
Büro Memuru	Personelin özlük dosyalarını işlemek, okulla ilgili mali işleri izlemek ve gerekli işlemleri yapmak, okulun arşiv işlerini düzenlemek.
Rehberlik Servisi	Okul rehberlik hizmetlerinin yürütülmesini sağlar.
Yardımcı Hizmetler Personeli	Sorumluluğunda olan iç ve dış alanların düzenli, temiz ve hijyenik olmasını; birimlerin bina, eklenti ve katlarında düzeninin devamını sağlamak.

**Tablo 10. Kurumdaki Mevcut Hizmetli/ Memur Sayısı**

	Görevi	Erkek	Kadın	Toplam
1	Memur		1	1
2	Hizmetli		6	6

**Tablo 11. Okul/kurum Rehberlik Hizmetleri**

Mevcut Kapasite				Mevcut Kapasite Kullanımı ve Performans					
Psikolojik Danışman Norm Sayısı	Görev Yapan Psikolojik Danışman Sayısı	İhtiyaç Duyulan Psikolojik Danışman Sayısı	Görüşme Odası Sayısı	Danışmanlık Hizmeti Alan			Rehberlik Hizmetleri ile İlgili Düzenlenen Eğitim/Paylaşım Toplantısı vb. Faaliyet Sayısı		
				Öğrenci Sayısı	Öğretmen Sayısı	Veli Sayısı	Öğretmenlere Yönelik	Öğrencilere Yönelik	Velilere Yönelik
1	1	1	0						



### 2.7.3.Teknolojik Düzey

Tablo 12. Teknolojik Araç-Gereç Durumu

Araç-Gereçler	Mevcut	İhtiyaç
Dizüstü Bilgisayar	12	-
Masaüstü Bilgisayar	1	-
Yazıcı	12	2
Projeksiyon	8	-
Televizyon	2	-
Telefon	1	-
Akıllı tahta	-	8
Hoparlör	8	-
Kamera	7	-

### 2.7.4.Mali Kaynaklar

Tablo 13. Kaynak Tablosu

Kaynaklar	2024	2025	2026	2027	2028
Genel Bütçe					
Okul Aile Birliği	1.500.000	2.000.000	2.500.000	3.000.000	4.000.000
TOPLAM					

Tablo 14. Harcama Kalemler

Harcama Kalemi	Çeşitleri
Personel	Sözleşmeli olarak çalışan personelin (sekreter temizlik, güvenlik) ücret, vergi, sigorta vb. giderleri
Onarım	Okul/kurum binası ve tesisatlarıyla ilgili her türlü küçük onarım; makine, bilgisayar, yazıcı vb. bakım giderleri
Sosyal-sportif faaliyetler	Etkinlikler ile ilgili giderler
Temizlik	Temizlik malzemeleri alımı
İletişim	Telefon, faks, internet, posta, mesaj giderleri
Kırtasiye	Her türlü kırtasiye ve sarf malzemesi giderleri

## 2.7.5.İstatistiki Veriler

**Tablo 15. Okulun Fiziki Altyapısı**

Fiziki Mekân	Var	Yok	Adedi	İhtiyaç
Öğretmen Çalışma Odası		✓		✓
Ekipman Odası		✓		✓
Kütüphane		✓		
Rehberlik Servisi		✓		✓
Resim Odası		✓		
Müzik Odası		✓		
Çok Amaçlı Salon		✓		✓
Yemekhane	✓		1	
Spor Salonu		✓		
Otopark		✓		
Spor Alanları		✓		
Kantin		✓		
Arşiv		✓		

**Tablo 16. Karşılaştırmalı Öğretmen/Öğrenci Durumu**

Yıllar	ÖĞRETMEN	ÖĞRENCİ			OK UL
	Toplam Öğretmen sayısı	Öğrenci sayısı		Toplam öğrenci sayısı	Öğretmen başına düşen öğrenci sayısı
		Kız	Erkek		
2021	12	64	67	131	11
2022	12	83	93	176	18
2023	12	105	98	203	20

**Tablo 17. Sosyal Etkinlikler**

Sosyal Etkinlikler		
	2022	2023
Tiyatro ve sinema		✓
Resmi bayram ve Törenler	✓	✓
Mezuniyet Programı	✓	✓
Belirli Gün ve Haftalar	✓	✓
Kurs ve Seminerler	✓	✓
Yardım Kampanyamız	✓	✓
✓	✓	

## 2.8. Dış Çevre Analizi (Politik, Ekonomik, Sosyal, Teknolojik, Yasal ve Çevresel Çevre Analizi -PESTLE)

PESTLE analiziyle Okul Müdürlüğü üzerinde etkili olan veya olabilecek politik, ekonomik, sosyokültürel, teknolojik, yasal ve çevresel dış etkenlerin tespit edilmesi amaçlanmıştır. Müdürlüğümüzü etkileyen ya da etkileyebilecek değişiklik ve eğilimlerin sınıflandırılması bu analizin ilk aşamasını oluşturmaktadır. Bu analiz ile PESTLE unsurları içerisinde gerçekleşmesi muhtemel olan hususlar ile bunların oluşturacağı potansiyel fırsatlar ve tehditler ortaya konulmaktadır.

Tablo 18. Dış Çevre Analizi

Politik-Yasal etkenler	Ekonomik etkenler
<ul style="list-style-type: none"> <li>✓ Kalkınma Planı ve Orta Vadeli Program,</li> <li>✓ Bakanlık, il ve ilçe stratejik planların,</li> <li>✓ Okul/kurum çevresindeki politik durum,</li> <li>✓ Bakanlığın okul öncesi eğitim ile ilgili politikaları,</li> <li>✓ Okul öncesi eğitim programındaki değişiklikler,</li> </ul>	<ul style="list-style-type: none"> <li>✓ Okulumuzun bulunduğu çevrenin genel gelir durumu,</li> <li>✓ Tuzla'daki ekonomik büyüme ve istihdam olanakları,</li> <li>✓ Okulumuzun gelirini arttıran veya azaltan unsurlar,</li> <li>✓ Okulumuzun giderlerini arttıran veya azaltan unsurlar,</li> <li>✓ Tasarruf sağlama imkânları,</li> <li>✓ İşsizlik durumu,</li> <li>✓ Mal-ürün ve hizmet satın alma imkânları,</li> </ul>
Sosyokültürel etkenler	Teknolojik etkenler
<ul style="list-style-type: none"> <li>✓ Ailelerin eğitim kültürü ve bilinci,</li> <li>✓ Bölgenin demografik yapısı,</li> <li>✓ Ailelerin eğitime erken yaşta başlamasının önemini anlamaları,</li> <li>✓ Nüfusun yaş gruplarına göre dağılımı,</li> </ul>	<ul style="list-style-type: none"> <li>✓ Okulumuzun teknoloji kullanım durumu,</li> <li>✓ Dijital Platformlar üzerinden uzaktan eğitim imkânları,</li> <li>✓ Öğretmenlerin ve personelin teknoloji kullanım kapasiteleri,</li> <li>✓ Okulumuzun sahip olduğu teknolojik araçlar,</li> <li>✓ Teknoloji alanındaki gelişmeler,</li> <li>✓ İnternet erişimi,</li> </ul>
Çevresel Etkenler	
<ul style="list-style-type: none"> <li>✓ Hava kirliliği,</li> <li>✓ Doğal kaynakların korunması için yapılan çalışmalar,</li> <li>✓ Trafik durumu,</li> <li>✓ Çevrede yoğunluk gösteren hastalıklar,</li> <li>✓ Doğal afetler,</li> <li>✓ Okulun sahip olduğu açık hava oyun alanları,</li> </ul>	

## 2.9. Güçlü ve Zayıf Yönler ile Fırsatlar ve Tehditler (GZFT) Analizi

Okulumuzun temel istatistiklerinde verilen okul künyesi, çalışan bilgileri, bina bilgileri, teknolojik kaynak bilgileri ve gelir gider bilgileri ile paydaş anketleri sonucunda ortaya çıkan sorun ve gelişime açık alanlar iç ve dış faktör olarak değerlendirilerek GZFT tablosunda belirtilmiştir. Dolayısıyla olguyu belirten istatistikler ile algıyı ölçen anketlerden çıkan sonuçlar tek bir analizde birleştirilmiştir.

## **GÜÇLÜ YÖNLER**

- ✓ Nitelikli öğretmen kadrosu
- ✓ Norm kadro doluluk oranı
- ✓ Güncel teknolojik araçlar ve eğitim materyalleri
- ✓ Kurumun kayıt alanında bulunan yerleşik nüfusun tümüne ulaşabiliyor olması
- ✓ Butik bir okul olması nedeniyle iletişimin hızlı sağlanması
- ✓ Okulun merkezi bir yerde olması, ulaşım imkânlarının kolay olması
- ✓ Genç, dinamik, yeniliğe, gelişime ve takım çalışmasına yatkın insan kaynağı
- ✓ Çalışanlara yönelik mesleki gelişim imkânları
- ✓ Yeni fikirlerin ve farklı görüşlerin desteklenmesi
- ✓ Yöneticilerin katılımcılığı desteklemeleri
- ✓ Velilerin yüksek oranda iş birliğine açık olması
- ✓ Okul aile birliğinin aktif çalışması

## **ZAYIF YÖNLER**

- ✓ Okul binasının prefabrik yapı olması
- ✓ Okulun fiziksel alarının sınırlı olması, genişletme ve iyileştirme gereksinimi bulunması
- ✓ Okul bahçesinin eğitim çalışmaları için yetersiz olması
- ✓ Sosyal etkinlikler için yeterli alanın bulunmaması
- ✓ Ulusal ve uluslararası proje hazırlama ve yürütme yetkinliği gelişmiş insan kaynağının yetersizliği
- ✓ STK ve üniversitelerle yetersiz iş birliği
- ✓ Sınıf mevcutlarının fazla olması
- ✓ Kurum kültürünün bir kısım personel tarafından yeterince benimsenememesi
- ✓ Personelin bir kısmında “biz” duygusunun yeterince gelişmemesinden kaynaklanan iş kaybının olması

## **FIRSATLAR**

- ✓ Yeni eğitim programını kavramış genç öğretmen kadrosunun oluşu
- ✓ Birçok öğretmenin fedakâr oluşu ve öğrencilerimize her türlü desteği vermeleri
- ✓ Güçlü iş birliği yapılabilecek paydaşların (Sivil toplum kuruluşları, üniversiteler) bulunması
- ✓ Kurumun kayıt alanında bulunan paydaşların eğitim-öğretim faaliyetlerine destek vermesi
- ✓ Velilerimizin eğitim öğretime önem vermesi
- ✓ Eğitim olanaklarının fazla olması
- ✓ Okullara hayırseverlerin, belediyelerin ve sivil toplum kuruluşlarının katkılarının olması
- ✓ Sosyal medyanın geniş kitlelerce aktif olarak kullanılması

## **TEHDİTLER**

- ✓ Okul öncesi eğitim ile ilgili bilgi yetersizliği
- ✓ Bağımlılıklar (tablet, tv, oyun)
- ✓ Sosyo-ekonomik eşitsizliğin varlığı
- ✓ Eğitim bölgeleri arasındaki gelişmişlik farkı
- ✓ Çocukların sanal ortamda daha fazla zaman geçirmeleri ve bunu hayat tarzı haline getirmelerinden dolayı yaşanan olumsuzluklar, aile denetiminin eksikliği ve toplumsal değerlerde yaşanan yozlaşma.
- ✓ Deprem riskinin varlığı

### 3. GELECEĞE BAKIŞ

#### 3.1.Misyon

Çocuklarımızın eğitim hayatlarına sağlam bir temel oluşturarak, onları özgüvenli, meraklı, paylaşımcı ve bilgiye aç bir şekilde yetiştirmek, öğrenmeye ve keşfetmeye teşvik etmek ve onların bireysel potansiyellerini geliştirmek için çalışıyoruz.

#### 3.2.Vizyon

Seniye Hüseyin Özalp Anaokulu olarak, her çocuğun benzersiz özelliklerini ve potansiyellerini ön plana çıkararak, sevgi dolu bir ortamda mutlu, sağlıklı ve başarılı bir şekilde öğrenmelerini sağlamayı hedefliyoruz. Çocuklarımızın kendilerini ifade etmelerine, düşüncelerine, soru sormalarına ve dünyayı keşfetmelerine olanak tanıyan bir eğitim ortamı oluşturuyoruz.

#### 3.3.Temel Değerler

**Sevgi ve Saygı:** Her çocuğumuzu sevgiyle kucaklayarak, onların bireysel farklılıklarını saygıyla karşılıyoruz.

**Öğrenmeye Açıklık:** Merakı ve keşfetmeyi teşvik ederek, öğrencilerimizin öğrenmeye açık olmalarını sağlıyoruz.

**İşbirliği ve Paylaşım:** Öğrencilerimizi işbirliği ve paylaşım ruhuyla yetiştirerek, sosyal becerilerini geliştirmelerine destek oluyoruz.

**Kalite ve Sürekli Gelişim:** Sürekli olarak eğitim standartlarını yükselterek, kaliteli bir eğitim sunmayı ve kendimizi sürekli olarak geliştirmeyi önemsiyoruz.

**Doğa ve Çevre Sevgisi:** Doğayı koruma bilinciyle, çevreye duyarlı bireyler yetiştirmek için çevre eğitimine önem veriyoruz.

**Aile İşbirliği:** Ailelerle sıkı bir işbirliği içinde çalışarak, çocukların eğitimine evde ve okulda destek olmayı amaçlıyoruz.

Bu misyon, vizyon ve değerler doğrultusunda Tuzla Anaokulu, her çocuğun bireysel potansiyelini keşfetmesine ve geliştirmesine olanak tanıyan bir eğitim ortamı sağlamayı amaçlamaktadır.

## 4. AMAÇ, HEDEF VE STRATEJİLERİN BELİRLENMESİ

### 4.1. Amaçlar, Hedefler, Performans Göstergeleri, Stratejilerin Belirlenmesi

TEMA: Kurumsal Kapasite	
Okul/Kurum Türü: Anaokulu	
<b>Amaç</b>	A1 Okul öncesi eğitim kurumlarının, eğitimin temel ilkeleri doğrultusunda niteliğini arttırmak amacıyla kurumsal kapasite geliştirilecektir.
<b>Hedef</b>	H.1.1 Okul öncesi eğitim kurumlarında fiziki mekânların okulun ihtiyaç ve hedefleri doğrultusunda iyileştirilmesi sağlanacaktır.
<b>Performans Göstergeleri</b>	PG 1.1 Okulda/kurumda iyileştirilen fiziki mekân sayısı. PG 1.2 Açılan ana sınıfı derslik sayısı PG 1.3 Okulda düzenleme yapılan açık hava oyun alanı sayısı PG 1.4 İyileştirme yapılan kütüphane sayısı PG 1.5 Okulda düzenleme yapılan atölye sayısı
<b>Stratejiler</b>	S1. Fiziki mekânların (derslikler, spor salonu, kütüphaneler, atölyeler, açık hava oyun alanları vb.) iyileştirilmesi için kamu idareleri, belediyeler ve hayırseverlerle vb. iş birlikleri yapılacaktır. S2. Okul öncesi eğitimde okul-aile iş birliği, farkındalık geliştirme, bilgilendirme çalışmaları yapılacaktır. S3. Okulun eksiklikleri yerinde tespit edilerek zamanında ödenek talebinde bulunulacaktır. S4. Okul, aile ve çevre iş birliği yapılarak fiziki mekânlar iyileştirilecektir.

TEMA: Kurumsal Kapasite	
Okul/Kurum Türü: Anaokulu	
<b>Amaç</b>	A1 Okul Öncesi Eğitim Kurumlarının, eğitimin temel ilkeleri doğrultusunda niteliğini arttırmak amacıyla kurumsal kapasite geliştirilecektir.
<b>Hedef</b>	H1.2 Eğitim ve öğretimin sağlıklı ve güvenli bir ortamda gerçekleştirilmesi için okul sağlığı ve güvenliği geliştirilecektir.
<b>Performans Göstergeleri</b>	PG 1.1 Okulda yaşanan kaza sayısı PG 1.2 Teknoloji bağımlılığıyla mücadele ile ilgili konularda eğitim alan öğretmen sayısı PG 1.3 Teknoloji bağımlılığıyla mücadele ile ilgili konularda eğitim alan çocuk sayısı PG 1.4 Akran zorbalığı ve siber zorbalıkla ilgili konularda eğitim alan öğretmen sayısı PG 1.5 Akran zorbalığı ve siber zorbalıkla ilgili konularda eğitim alan veli sayısı PG 1.6 Hijyen, gıda güvenliği, bulaşıcı hastalıklar ile ilgili konularda eğitim alan öğretmen sayısı PG 1.7 Hijyen, gıda güvenliği, bulaşıcı hastalıklar ile ilgili konularda eğitim alan destek eğitim personeli sayısı PG 1.8 Sivil savunma eğitimlerine katılan öğretmen sayısı PG 1.9 Afet ve acil durum tatbikat sayısı



<b>Stratejiler</b>	<p>S1 Eğitim ortamları iş sağlığı ve güvenliği yönergesine uygun hâle getirilecektir.</p> <p>S2 Öğrenci, öğretmen ve velilerde farkındalık oluşturmak için bağımlılıkla mücadele, akran zorbalığı, siber zorbalık, sağlıklı beslenme ve obezite, hijyen, bulaşıcı hastalıklar ve gıda güvenliği gibi konularda alan uzmanları ile iş birliğinde eğitimler düzenlenecektir.</p> <p>S3 Doğa, insan ve teknoloji kaynaklı (deprem, sel, heyelan, yangın, çığ ve salgın hastalıklar vd.) afetlere karşı gerekli tedbirlerin alınması için çalışmalar yapılacaktır.</p> <p>S4 Doğa, insan ve teknoloji kaynaklı (deprem, sel, heyelan, yangın, çığ ve salgın hastalıklar vd.) konularında alan uzmanları ile iş birliğinde öğretmen, öğrenci ve velilere farkındalık eğitimleri verilecektir.</p> <p>S5 Okulun afet ve acil durum eylem planının güncel tutulması sağlanacaktır.</p> <p>S6 Afet ve acil durum tatbikatları düzenlenecektir.</p>
--------------------	--

<b>TEMA: Kurumsal Kapasite</b>	
<b>Okul/Kurum Türü: Anaokulu</b>	
<b>Amaç</b>	A2 Eğitim ve öğretimin niteliğinin geliştirilmesi sağlanacaktır.
<b>Hedef</b>	H2.2.1 Kurum personelinin mesleki gelişimlerinin artırılması sağlanacaktır.
<b>Performans Göstergeleri</b>	<p>PG 1.1 Hizmet içi eğitim alan yönetici sayısı</p> <p>PG 1.2 Hizmet içi eğitim alan yönetici sayısı</p> <p>PG 1.3 Yüz yüze hizmet içi eğitim alan öğretmen sayısı</p> <p>PG 1.4 Eğitim alan yardımcı personel sayısı</p> <p>PG 1.5 Uzaktan hizmet içi eğitime katılan öğretmen sayısı</p> <p>PG 1.6 Ulusal uluslararası projelere katılım sağlayan öğretmen sayısı</p> <p>PG 1.7 Uluslararası projelere katılım sağlayan öğretmen sayısı</p> <p>PG 1.8 Öğretmenlere yönelik düzenlenen eğitim sayısı</p> <p>PG 1.9 Yöneticilere yönelik düzenlenen eğitim sayısı</p> <p>PG 1.10 Yüksek lisans eğitimini sürdüren öğretmen sayısı</p> <p>PG 1.11 Yüksek lisans eğitimini sürdüren yönetici sayısı</p> <p>PG 1.12 Yüksek lisans eğitimini tamamlayan öğretmen sayısı</p> <p>PG 1.13 Yüksek lisans eğitimini tamamlayan yönetici sayısı</p> <p>PG 1.14 Doktora eğitimini sürdüren öğretmen sayısı</p> <p>PG 1.15 Doktora eğitimini sürdüren yönetici sayısı</p> <p>PG 1.16 Doktora eğitimini tamamlayan öğretmen sayısı</p> <p>PG 1.17 Doktora eğitimini tamamlayan yönetici sayısı</p>
<b>Stratejiler</b>	<p>S1 Okul Öncesi Eğitim Kurumları yöneticilerinin ve öğretmenlerin mesleki gelişim ihtiyaçları tespit edilerek bu ihtiyaçları gidermeye yönelik bir mesleki gelişim planı hazırlanacaktır.</p> <p>S2 Bakanlık, diğer kurum ve kuruluşlarla yapılan iş birlikleri kapsamında yardımcı personelin görev alanı ile ilgili iş başı eğitim almaları sağlanacaktır.</p> <p>S3 Okul Öncesi Eğitim Kurumları öğretmenlerinin alanlarında mesleki gelişimlerini ve öğretmenlik yeterliklerini geliştirmek için mahalli ve merkezi düzeyde eğitim almaları sağlanacaktır.</p> <p>S4 Okul Öncesi Eğitim Kurumları yöneticilerinin ve öğretmenlerin dijital platformlar aracılığıyla verilen eğitimlere katılmaları teşvik edilecektir.</p> <p>S5 Okul Öncesi Eğitim Kurumları personelinin motivasyon, iş doyumunu ve kurumsal bağlılık düzeylerini artıracak çalışmalar yapılacaktır.</p>

<b>TEMA: Eğitim-Öğretime Erişim ve Katılım</b>	
<b>Okul/Kurum Türü: Anaokulu</b>	
<b>Amaç</b>	A3 Öğrencilerin kaliteli eğitime erişimleri fırsat eşitliği temelinde artırılarak tüm gelişim alanlarını kapsayacak şekilde çok yönlü gelişimleri sağlanacaktır.
<b>Hedef</b>	H1 Okul öncesi eğitime erişim artırılabacaktır.
<b>Performans Göstergeleri</b>	PG 1.1 Aday kayıttaki bir sonraki yıl ilkokula başlayacak olan çocuklardan okula kayıt olanların oranı (%) PG 1.2 Tüm dersliklerin doluluk oranı (%) PG 1.3 Ebeveynine aile eğitimi verilen okul öncesi çocuk sayısı
<b>Stratejiler</b>	S1 Kayıt döneminde bir sonraki yıl ilkokula başlayacak olan çocuklar başta olmak üzere, tüm çocukların aileleri ile iletişime geçilerek okul öncesi eğitime kayıpla ilgili gerekli bilgilendirme yapılacaktır. S2 Okul öncesi eğitimde ebeveyn bilgilendirme çalışmaları yapılacaktır. S3 Tüm derslikler tam kapasite kullanılacaktır. S4 İhtiyaç dâhilinde (aday kayıta fazla çocuk olması durumunda) ikili eğitim uygulaması yapılacaktır. S5 Aileye düşen maliyeti azaltmaya yönelik iş birliği, protokol veya projeler geliştirilecektir.

<b>TEMA: Eğitim ve Öğretimde Kalite</b>	
<b>Okul/Kurum Türü: Anaokulu</b>	
<b>Amaç</b>	A3 Öğrencilerin kaliteli eğitime erişimleri fırsat eşitliği temelinde artırılarak tüm gelişim alanlarını kapsayacak şekilde çok yönlü gelişimleri sağlanacaktır.
<b>Hedef</b>	H2 Okul öncesi eğitiminin niteliği artırılabacaktır.
<b>Performans Göstergeleri</b>	PG 1.1 e-Portfolyo hazırlanan çocuk oranı (%) PG 1.2 Eğitim öğretim yılı süresince açık hava etkinliği yapılan eğitim günü oranı (%) PG 1.3 Eğitsel değerlendirme ve tanılama hakkında bilgilendirme yapılan veli sayısı PG 1.4 Eğitsel değerlendirme ve tanılama hakkında bilgilendirme yapılan öğretmen oranı (%) PG 1.5 Okul bahçeleri geleneksel oyunlara uygun şekilde düzenlenen kurum oranı (%)
<b>Stratejiler</b>	S1 Bakanlıkça hazırlanan e-Portfolyo sistemine her çocuk için veri girişi gerçekleştirilecektir. S2 Okul öncesi eğitim sürecinde, her gün açık hava etkinliğine yer verilecektir. S3 Okul bahçeleri geleneksel oyunlara uygun şekilde düzenlenecektir. S4 Okul öncesi eğitimde okul-aile iş birliği geliştirilecektir. S5 Eğitsel değerlendirme ve tanılama sürecine yönelik olarak velilere yönelik bilgilendirme çalışmaları yapılması sağlanacaktır.

#### 4.5. Maliyetlendirme

Tablo 19: 2024-2028 Stratejik Planı Tahmini Maliyetlendirme Tablosu

Amaç No	Hedef No	2024	2025	2026	2027	2028	TOPLAM
1	1.1	50000	100000	150000	200000	250000	750000
1	1.2	10000	20000	30000	40000	50000	150000
2	2.1	-	-	-	-	-	-
3	3.1	-	-	-	-	-	-
3	3.2	5000	10000	15000	20000	25000	75000
<b>TOPLAM</b>		<b>65000</b>	<b>130000</b>	<b>195000</b>	<b>260000</b>	<b>325000</b>	<b>975000</b>

#### 5. İZLEME VE DEĞERLENDİRME

İzleme, stratejik plan uygulamasının sistematik olarak takip edilmesi ve raporlanmasıdır. Değerlendirme ise, uygulama sonuçlarının amaç ve hedeflere kıyasla ölçülmesi ve söz konusu amaç ve hedeflerin tutarlılık ve uygunluğunun analizidir.

Müdürlüğümüz 2024-2028 Stratejik Planı İzleme ve Değerlendirme Modeli'nin çerçevesini aşağıda belirtilen süreçler oluşturmaktadır.

1. 2024-2028 Stratejik Planı ve performans programlarında yer alan performans göstergelerinin gerçekleşme durumlarının tespit edilmesi,
2. Performans göstergelerinin gerçekleşme durumlarının hedeflerle kıyaslanması,
3. Sonuçların raporlanması ve paydaşlarla paylaşımı,
4. Gerekli tedbirlerin alınması.

2024-2028 Stratejik Planı'nda yer alan performans göstergelerinin gerçekleşme durumlarının tespiti yılda bir kez yapılacaktır.

## **Tablo/Şekil/Grafikler/Ekler**

Tablo 1. Strateji Geliştirme Kurulu ve Stratejik Plan Ekibi

Tablo 2. Faaliyetlerin Esas Alındığı Bazı Kanunlar

Tablo 3. Faaliyet Alanlarıyla İlgili Bazı Yönetmelikler

Tablo 4. Faaliyet Alanlarıyla İlgili Bazı Yönergeler

Tablo 5. Faaliyet Alanı-Ürün Hizmet Tablosu

Tablo 6. Öğretmen Memnuniyet Anket

Tablo 7. Öğretmen Memnuniyet Anketi

Tablo 8. Paydaş Analizi

Tablo 9. Çalışanların Görev Dağılımı

Tablo 10. Kurumdaki Mevcut Hizmetli/ Memur Sayısı

Tablo 11. Okul/kurum Rehberlik Hizmetleri

Tablo 12. Teknolojik Araç-Gereç Durumu

Tablo 13. Kaynak Tablosu

Tablo 14. Harcama Kalemler

Tablo 15. Okulun Fiziki Altyapısı

Tablo 16. Karşılaştırmalı Öğretmen/Öğrenci Durumu

Tablo 17. Sosyal Etkinlikler

Tablo 18. Dış Çevre Analizi

Tablo 19: 2024-2028 Stratejik Planı Tahmini Maliyetlendirme Tablosu